

## **B-1200**

WN 930002-63-6-50 09-2020

---

---

## Inhoudsopgave

<b>1</b>	<b>Algemene informatie</b>	<b>124</b>
1.1	Inhoud en doelgroep	124
1.1.1	Getoonde afbeeldingen	124
1.2	Pictogrammen en signaalwoorden	124
1.3	Gevarensymbolen	125
1.4	Aanwijzings- en infosymbool	125
<b>2</b>	<b>Veiligheid</b>	<b>125</b>
2.1	Bedoeld gebruik	126
2.2	Voorspelbaar verkeerd gebruik	126
2.3	Kwalificaties van het personeel	127
2.4	Gevaren die kunnen uitgaan van het product	127
<b>3</b>	<b>Productbeschrijving</b>	<b>129</b>
3.1	Algemeen productoverzicht	129
3.2	Technische gegevens	130
3.3	Bepaling van draadloze module	130
3.4	Typeplaatje	131
3.5	Bedieningselementen	131
3.6	Werkwijze van de geïntegreerde veiligheidsinrichting	131
<b>4</b>	<b>Installeren en montage</b>	<b>132</b>
4.1	Veiligheidsaanwijzingen voor installeren en montage	132
4.2	Aandrijvingen en accessoires	132
4.3	Leveringsomvang	133
4.4	Vorbereiding van de montage	134
4.5	Montage van de garagedeuraandrijving	135
4.5.1	Loopslede ontgrendelen	135
4.6	Garagedeur bekabelen - netaansluiting en besturing	136
4.6.1	Overzicht aansluitschema	137
4.6.2	Pulsgever en externe veiligheidsinrichtingen	138
4.7	Leggen van antenne	139
4.8	Aandrijfkop programmeren	139
4.8.1	Vorbereiding	140
4.8.2	Menu 1: startfunctie voor de handzender	140
4.8.3	Menu 2: verlichtingsfunctie voor de handzender	141
4.8.4	Wissen van alle bij de aandrijving geprogrammeerde handzenders	141
4.8.5	Menu 3 + menu 4: instellen van de eindposities	142

4.8.6	Krachtinleerfase.....	143
4.8.7	Controle van de krachtbegrenzing.....	144
4.9	Speciale instellingen.....	145
4.9.1	Menu "Speciale instellingen" openen.....	145
4.9.2	Menu 5 + menu 6: Krachtbegrenzing voor openen en sluiten.....	145
4.9.3	Menu 7: Verlichtingstijden instellen.....	146
4.9.4	Menu 8: Deuraanpassingen.....	147
4.9.5	Menu 9: Instellingen van overige modi.....	148
4.9.6	Menu A: Openhoudtijd instellen.....	149
4.9.7	Menu H: Instellingen STOP-A.....	149
4.10	Installeren afsluiten.....	150
4.11	Waarschuwingsticker aanbrengen.....	150
<b>5</b>	<b>Gebruik.....</b>	<b>151</b>
5.1	Veiligheidsaanwijzingen voor het gebruik.....	151
5.2	Garagedeur openen en sluiten (tijden normaal bedrijf).....	151
5.3	Garagedeur handmatig openen en sluiten.....	152
5.4	Garagedeur openen en sluiten (overige modi).....	153
<b>6</b>	<b>Foutzoeken.....</b>	<b>153</b>
<b>7</b>	<b>Diagnoseweergave.....</b>	<b>154</b>
7.1	Fabrieksinstellingen herstellen.....	155
7.2	Cyclusteller.....	155
<b>8</b>	<b>Inspectie- en controlerapport.....</b>	<b>156</b>
8.1	Garagedeuraandrijving testen.....	157
<b>9</b>	<b>Checklists.....</b>	<b>158</b>
9.1	Checklist van de deurinstallatie.....	158
9.2	Controle- en onderhoudslogboek van de deurinstallatie.....	159
<b>10</b>	<b>Onderhoud / controle.....</b>	<b>160</b>
10.1	Maandelijkse bewaking van de krachtbegrenzing.....	160
<b>11</b>	<b>Reiniging / verzorging.....</b>	<b>160</b>
<b>12</b>	<b>Demontage / recycling.....</b>	<b>161</b>
12.1	Demontage.....	161
12.2	Recycling.....	161
<b>13</b>	<b>Garantievoorwaarden.....</b>	<b>161</b>
<b>14</b>	<b>Conformiteits- en inbouwverklaring.....</b>	<b>162</b>
14.1	Inbouwverklaring volgens EG-Machinerichtlijn 2006/42/EG.....	162
14.2	Conformiteitsverklaring volgens Richtlijn 2014/53/EU.....	162

---

# 1 Algemene informatie

## 1.1 Inhoud en doelgroep

Deze handleiding beschrijft de garagedeuraandrijving uit de moduleserie B-1200 (hierna aangeduid als "Product"). Deze handleiding richt zich zowel tot technisch personeel dat opdracht krijgt voor montage- en onderhoudswerkzaamheden, als tot de eindverbruikers van het product.

In deze handleiding wordt uitsluitend de bediening via een handzender beschreven. Andere bedieningsapparaten werken vergelijkbaar.

### 1.1.1 Getoonde afbeeldingen

De afbeelding in deze montage- en gebruikshandleiding dienen voor een beter begrip van de stand van zaken en de werkstappen. De getoonde afbeeldingen zijn voorbeelden en kunnen in geringe mate afwijken van het werkelijke uiterlijk van uw product.

## 1.2 Pictogrammen en signaalwoorden

Belangrijke informatie in deze handleiding is voorzien van de volgende pictogrammen.

 **GEVAAR**

### **GEVAAR**

... wijst op een gevaar, dat als het niet wordt vermeden, de dood of zwaar letsel tot gevolg heeft.

 **VOORZICHTIG**

### **VOORZICHTIG**

... wijst op een gevaar, dat als het niet wordt vermeden, gering of matig letsel tot gevolg kan hebben.

 **WAARSCHUWING**

### **WAARSCHUWING**

... wijst op een gevaar, dat als het niet wordt vermeden, de dood of zwaar letsel tot gevolg kan hebben.

---

## 1.3 Gevarensymbolen



### Gevaar

Dit symbool wijst op een direct gevaar voor het leven en de gezondheid van personen, tot levensgevaarlijk letsel of de dood.



### Waarschuwing voor elektrische spanning

Dit symbool wijst op gevaren voor het leven en de gezondheid van personen bij de omgang met het systeem door elektrische spanning.



### Knelgevaar voor ledematen

Dit symbool wijst op gevaarlijke situaties met knelgevaar voor ledematen.



### Knelgevaar voor het gehele lichaam

Dit symbool wijst op gevaarlijke situaties met knelgevaar voor het gehele lichaam.

## 1.4 Aanwijzings- en infosymbool

### LET OP

### LET OP

...wijst op belangrijke informatie (bijv. voor materiële schade), maar niet op gevaren.



### Info!

Aanwijzingen met dit symbool helpen u bij het snel en veilig uitvoeren van uw taken.

## 2 Veiligheid

Altijd de volgende veiligheidsaanwijzingen opvolgen:



WAARSCHUWING

### Letselgevaar door het niet opvolgen van de veiligheidsaanwijzingen en aanwijzingen!

Het niet opvolgen van de veiligheidsaanwijzingen en aanwijzingen kan leiden tot een elektrische schok, brand en / of ernstig letsel.

- Door het opvolgen van de opgegeven veiligheidsaanwijzingen en aanwijzingen in deze montage- en gebruikshandleiding, kunnen persoonlijk letsel en materiële schade tijdens de werkzaamheden aan en met het product worden voorkomen.
- Alle veiligheidsaanwijzingen en aanwijzingen lezen en opvolgen.

- 
- Alle aanwijzingen voor het bedoeld gebruik in deze handleiding opvolgen.
  - Alle veiligheidsaanwijzingen en aanwijzingen voor de toekomst bewaren.
  - Het installeren mag uitsluitend worden uitgevoerd door gekwalificeerd technisch personeel.
  - Wijzigingen aan het product mogen uitsluitend met nadrukkelijke toestemming van de fabrikant worden uitgevoerd.
  - Gebruik uitsluitend originele reserveonderdelen van de fabrikant. Verkeerde of defecte reserveonderdelen kunnen leiden tot beschadigingen, storingen of totale uitval van het product.
  - Het apparaat kan door kinderen vanaf 8 jaar, evenals door personen met verminderde fysieke, sensorische of mentale capaciteiten of gebrek aan ervaring en / of kennis worden gebruikt, mits ze onder toezicht en staan en zijn geïnstrueerd over een veilig gebruik van het apparaat en de mogelijke gevaren hiervan hebben begrepen.
  - Kinderen mogen niet met het apparaat spelen. Reiniging en onderhoud door de gebruiker mogen niet zonder toezicht worden uitgevoerd door kinderen.
  - Bij het niet opvolgen van de opgegeven veiligheidsaanwijzingen in dit handboek, evenals de voor het toepassingsgebied van toepassing zijnde ongevalpreventievoorschriften en algemene veiligheidsbepalingen, is elke aansprakelijkheid van de fabrikant of aannemers hiervan uitgesloten.

## **2.1 Bedoeld gebruik**

Het product is uitsluitend ontworpen voor het openen en sluiten van garagedeuren met gewichts- of veercompensatie. Toepassing bij deuren zonder gewichts- of veercompensatiemechanisme is niet toegestaan.

Wijzigingen aan het product mogen uitsluitend met nadrukkelijke toestemming van de fabrikant worden uitgevoerd.

Het product is uitsluitend bedoeld voor privégebruik.

## **2.2 Voorspelbaar verkeerd gebruik**

Elk ander gebruik dan is beschreven in het hoofdstuk bedoeld gebruik, geldt als logisch voorspelbaar verkeerd gebruik, hiertoe behoren bijv.:

- het gebruik van de aandrijving voor schuifdeurconstructies
- toepassing bij deuren zonder gewichts- of veercompensatiemechanisme

Voor persoonlijk letsel en / of materiële schade, door voorspelbaar verkeerd gebruik en het niet opvolgen van deze montage- en gebruikshandleiding, accepteert de fabrikant geen enkele aansprakelijkheid.

## 2.3 Kwalificaties van het personeel

Alleen personeel dat de handleiding kent en zich bewust is van de gevaren bij de omgang met dit product, mag het product gebruiken. De individuele activiteiten vereisen verschillende kwalificaties van het personeel, die zijn opgesomd in de volgende tabel.

Activiteit	Bediener	Vakkrachten <sup>a</sup> met een van toepassing zijnde opleiding bijv. werktuigbouwkundig monteur	Elektromonteur <sup>b</sup>
Opbouw, montage, inbedrijfstelling		X	X
Elektrisch installeren			X
Gebruik	X		
Reiniging	X		
Onderhoud	X	X	X
Werkzaamheden aan de elektrotechniek (verhelpen van storingen, reparaties & demontage)			X
Werkzaamheden aan de mechanische installatie (verhelpen van storingen & reparaties)		X	
Recycling	X	X	X

a. Als vakkracht geldt degene, die door een vakopleiding, kennis en ervaring, evenals kennis van de geldende bepalingen, de opgedragen werkzaamheden kan beoordelen en mogelijke gevaren kan herkennen.

b. Opgeleide elektromonteurs moeten elektrische schema's kunnen lezen en begrijpen, elektrische machines in gebruik nemen, onderhouden en repareren, schakel- en besturingskasten bedraden, de correcte werking van elektrische componenten waarborgen en mogelijke gevaren in de omgang met elektrische en elektronische systemen kunnen herkennen.

## 2.4 Gevaren die kunnen uitgaan van het product

Het product is onderworpen aan een risicobeoordeling. De hierop gebaseerde constructie en uitvoering van het product komt overeen met de huidige stand der techniek.

Het product is bij bedoeld gebruik veilig en bedrijfszeker. Desondanks blijft er sprake van een restrisico.

 **GEVAAR**



### **Gevaar door elektrische spanning**

Dodelijke elektrische schok door aanraken van spanningvoerende onderdelen. Bij het uitvoeren van werkzaamheden aan de elektrotechniek de volgende veiligheidsregels opvolgen:

1. Vrijschakelen
2. Beveiligen tegen herinschakelen
3. Spanningsvrijheid vaststellen

Werkzaamheden aan de elektrotechniek mogen uitsluitend door elektromonteurs of geïnstrueerde personen onder leiding van een elektromonteur, volgens de elektrotechnische regels en richtlijnen worden uitgevoerd.

 **WAARSCHUWING**



### **Stoot- en knelgevaar bij de deur!**

Tijdens de krachtinleerfase wordt de normale mechanische weerstand bij het openen en sluiten van de deur in de aandrijving ingeleerd. De krachtbegrenzing is tot de afronding van de inleerprocedure gedeactiveerd.

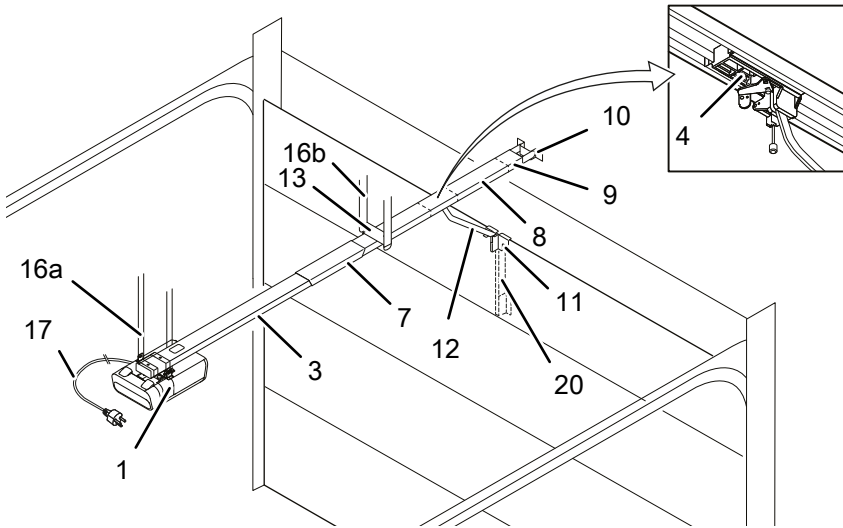
De beweging van de deur wordt niet gestopt door een hindernis!

- Houd voldoende afstand van het gehele bewegingstraject van de garagedeur!
- Onderbreek de procedure alleen bij gevaar.



## 3 Productbeschrijving

### 3.1 Algemeen productoverzicht



Afb. 1: Productoverzicht

- |   |  |
|---|--|
| 1. Aandrijfkop met LED-module               | 11. Deuraansluitconsole                                  |
| 3. Looprail (modelvoorbeeld), aandrijfzijde | 12. Stuurkoppelstang                                     |
| 4. Loopslede                                | 13. Middenophanging                                      |
| 7. Looprailkoppeling (modelvoorbeeld)       | 16a. Plafondbevestiging aandrijfkop                      |
| 8. Looprail (modelvoorbeeld), deurzijde     | 16b. Plafondbevestiging rail                             |
| 9. Spaninrichting                           | 17. Netsnoer 1,2 m                                       |
| 10. Wandbevestiging                         | 20. Telescoopconsole voor sectionale deuren (accessoire) |

## 3.2 Technische gegevens

### Algemeen

Max. deurafmeting: 17 m<sup>2</sup>  
Max. gewicht: 200 kg (sectionale deur)/  
280 kg

### Modelspecificaties

Besturing: B-1200  
Bedrijfsmodus: Pulsbedrijf,  
afstandsbediening

Aandrijvingstype: B-1200  
Nominale  
belastbaarheid: 300 N

Max.  
belastbaarheid: 1000 N

Aansluitwaarden: 230 V / 50Hz

### Opgenomen vermogen

Stand-by: < 4 W  
Max. bedrijf: 410 W  
Max. cycli / uur: 5  
Max. cycli / dag: 70

Max. cycli totaal: 50000

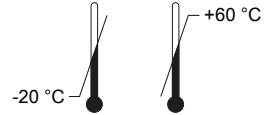
Verlichtings-LED: 1,6 W

### Veiligheid volgens EN 13849-1

Ingang STOP-A: Cat. 2 / PLC

Ingang STOP-B: Cat. 2 / PLC

Temperatuurbereik:



Beschermingsgraad: IP20, alleen voor droge ruimten

Geluidssterkte: < 70 dB(A)

Fabrikant:

Novoferm tormatic GmbH  
Eisenhüttenweg 6  
44145 Dortmund  
Duitsland  
www.tormatic.de

## 3.3 Bepaling van draadloze module

 **GEVAAR**

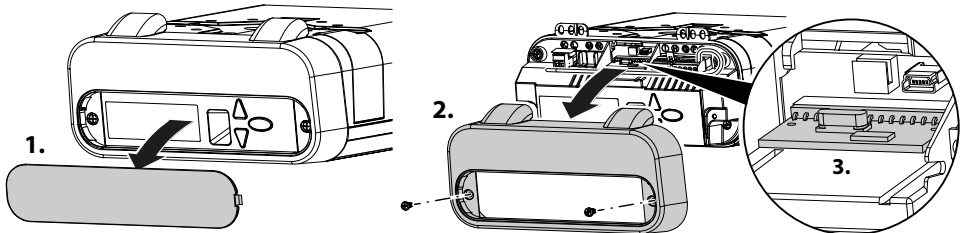


### Gevaar door elektrische spanning!

Dodelijke elektrische schok door aanraken van spanningvoerende onderdelen.

Bij werkzaamheden aan de aandrijving moet altijd eerst de nets-  
tekken uit het stopcontact worden getrokken!

Voor het bepalen van de ingebouwde draadloze module en dus de gebruikte draadloze frequentie, als volgt te werk gaan:



Afb. 2: Afdekking bij aandrijfkop openen en draadloze module bepalen

1. Open de bedieningsklep van de aandrijfkop.
2. Daarna de beide schroeven van de voorste afdekking losdraaien en verwijderen.
3. Bepaal de draadloze frequentie op basis van de typeaanduiding op het etiket.

433 MHz	<b>TRX-433</b>
12345	202005

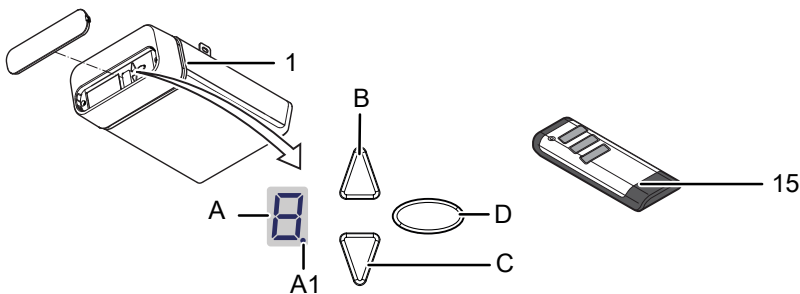
Afb. 3: Etiket met typeaanduiding van de draadloze module

Typeaanduiding	Technische gegevens
TRX-433	f = 433,92 MHz, Perp < 10 mW
TRX-868	f = 868,3 MHz, Perp < 25 mW
E43-M	f = 433,92 MHz

### 3.4 Typeplaatje

Het typeplaatje bevindt zich op de aandrijfkop. De opgegeven aansluitwaarden aanhouden.

### 3.5 Bedieningselementen



Afb. 4: Bedieningselementen

- |                                     |                                |
|-------------------------------------|--------------------------------|
| A. Cijferdisplay (A1 digitale punt) | B. Knop OPEN / start           |
| B. Knop DICHT                       | D. Programmeerknop (PROG-knop) |
| 1. Aandrijfkop                      | 15. Handzender                 |

### 3.6 Werkwijze van de geïntegreerde veiligheidsinrichting

Raakt de deur tijdens het sluiten een hindernis, stopt de aandrijving en wordt de hindernis weer vrijgegeven door het openen tot de bovenste eindpositie, zie hoofdstuk "Krachtinleerfase".

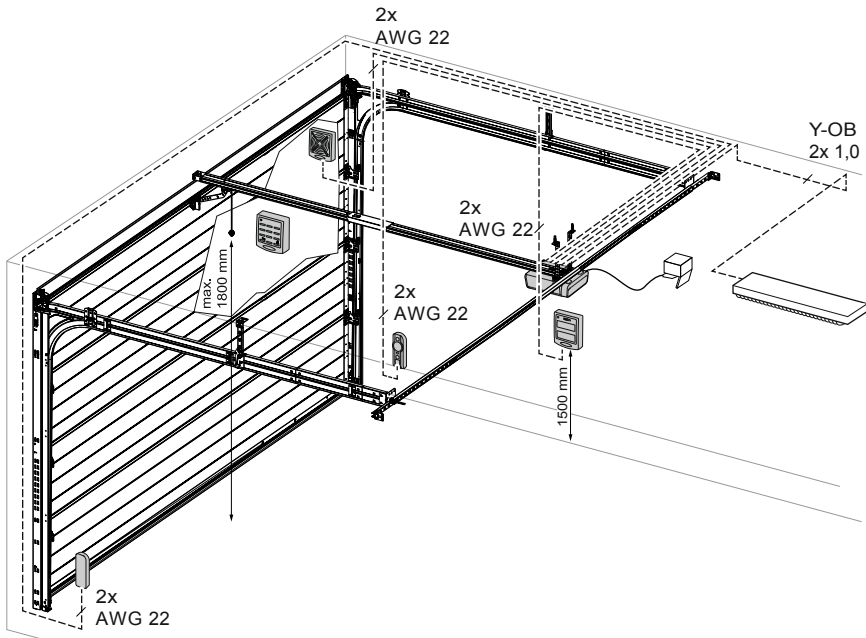
Raakt de deur tijdens het openen een hindernis, stopt de aandrijving en verplaatst deze de deur in de tegengestelde richting, voor het vrijgeven van de hindernis. De deur kan door het opnieuw geven van een puls weer worden gesloten.

## 4 Installeren en montage

### 4.1 Veiligheidsaanwijzingen voor installeren en montage

- Het installeren mag uitsluitend worden uitgevoerd door gekwalificeerd technisch personeel.
- Maak uzelf vertrouwd met alle installatieaanwijzingen, voordat u het product installeert.

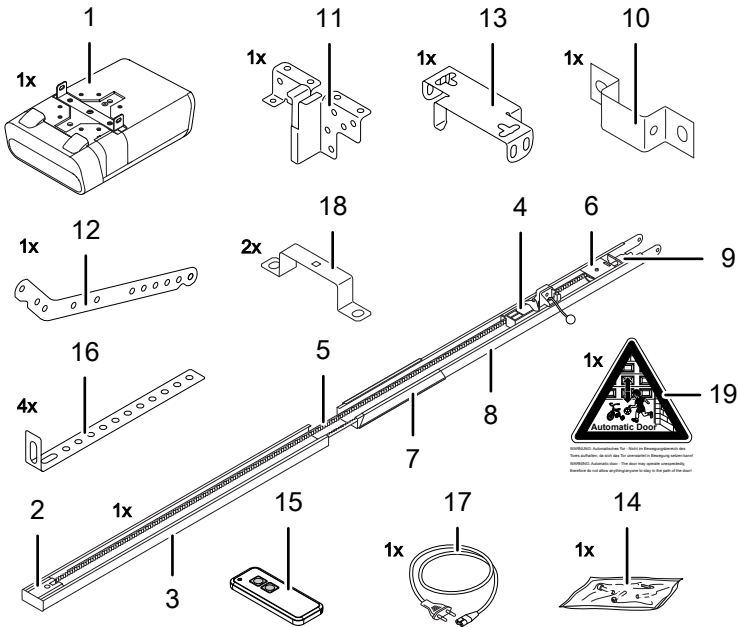
### 4.2 Aandrijvingen en accessoires



Afb. 5: Aandrijvingen en accessoires

## 4.3 Leveringsomvang

De leveromvang is gebaseerd op uw productconfiguratie. Doorgaans ziet deze er als volgt uit:



Afb. 6: Leveringsomvang

- |   |                                    |
|---|------------------------------------|
| 1. Aandrijfkop met LED-module               | 11. Deuraansluitconsole            |
| 2. Aandrijfrolsel*                          | 12. Stuurkoppelstang               |
| 3. Looprail (modelvoorbeeld) aandrijfzijde* | 13. Middenophanging                |
| 4. Loopslede*                               | 14. Zakje met bevestigingsmiddelen |
| 5. Tandriem of ketting*                     | 15. Handzender (modelafhankelijk)* |
| 6. Omkeerrol*                               | 16. Plafondbevestiging             |
| 7. Looprailkoppeling (modelvoorbeeld)*      | 17. Netsnoer, lengte 1,2 m         |
| 8. Looprail (modelvoorbeeld) deurzijde*     | 18. Bevestigingsbeugel             |
| 9. Spaninrichting*                          | 19. Waarschuwingsticker            |
| 10. Wandbevestiging*                        |                                    |
- \*Optioneel

### LET OP

Controleer of de geleverde bouten, schroeven en houders volgens de bouwkundige eisen geschikt zijn voor de montage op locatie.

---

## 4.4 Voorbereiding van de montage



VOORZICHTIG

### Gevaar door omstoten of omvallen!

Personen kunnen door de deur worden geraakt of omvergeduwd. Zorg dat de deur niet uitsteekt in openbare voetpaden of straten.



VOORZICHTIG

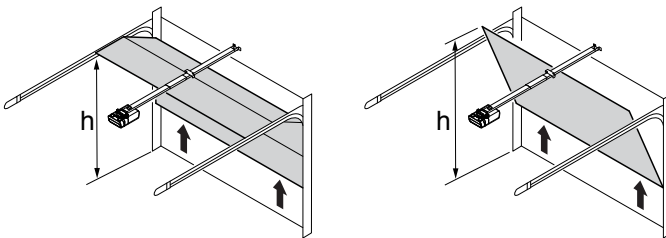
### Knelgevaar!



Knel- en schaargevaar bij de vergrendelingsmechanismen van de garagedeur.

- Verwijder gevaarlijke onderdelen indien nodig vóór de montage.

- Voor de netaansluiting moet lokaal een stopcontact zijn geïnstalleerd. De meegeleverde netaansluitkabel is ca. 1,2 m lang.
- Controleer de stabiliteit van de deur, de bouten en moeren bij de deur natrekken.
- Controleer de deur op een probleemloze loop, smeer de assen en lagers. De veervoorspanning moet ook worden gecontroleerd en indien nodig worden gecorrigeerd.
- Meet de binnenwerkse hoogte bij het openen en sluiten van de garagedeur (h).



Afb. 7: Binnenwerkse hoogte van de garagedeur meten

- Demonteer de aanwezige deurvergrendelingen (slotplaat en dagschoot).
- Bij garages zonder tweede ingang is een noodontgrendeling (accessoire) noodzakelijk.
- Bij garages met een loopdeur moet eerst het loopdeurcontact worden geïnstalleerd.

## 4.5 Montage van de garagedeuraandrijving

Volg de afbeeldingen op de A3-montageposter.

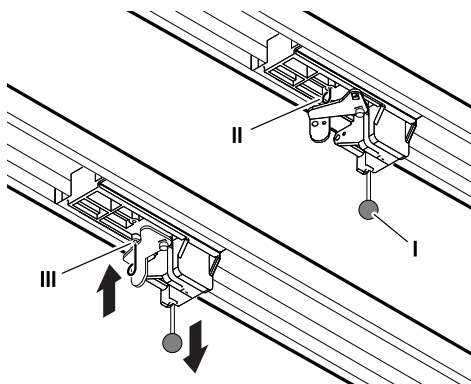
Stap	Installeren
1	De looprail (3 & 8) volledig uitklappen. Druk de looprailkoppeling (7) gecentreerd over de aansluitnaad. De ketting of de tandriem moet indien nodig worden nagespannen. Zie afbeelding.
2	Monteer de middenophanging (13) aan de looprail. Monteer de bevestigingsbeugels (18) aan de aandrijfkop (1).
3	Monteer de aansluitconsole (11) op de garagedeur.
4	Monteer de wandbevestiging (10).
5a 5c/d	Monteer de looprail (3 & 8) aan de wandbevestiging (10). Monteer de plafondbevestigingen (16) aan de middenophanging (13) en aan de aandrijfkop (1). Monteer de plafondbevestigingen (16) daarna aan het plafond.
6	Monteer de stuurkoppelstang (12) tussen de loopslede (4) en deuraansluitconsole (11).
7	Voor de programmering de afdekking bij de aandrijfkop openen met een schroevendraaier of een vergelijkbaar gereedschap.
8	De waarschuwingssticker (19) goed zichtbaar aanbrengen op de binnenzijde van de garagedeur.

### 4.5.1 Loopslede ontgrendelen

#### LET OP

De trekknop mag maximaal 1,80 m boven de vloer hangen.

Tijdens de montage kan het nodig zijn de verbinding tussen loopslede en aansluitconsole te ontgrendelen. Het demonteren van de stuurkoppelstang is hiervoor niet nodig.



Afb. 8: Aandrijving ontgrendelen en vergrendelen

1. Voor het handmatig bewegen van de garagedeur trekken aan de trekknop (I) van de loopslede.

2. Loopslede van tandriem resp. ketting loskoppelen.
3. De garagedeur kan nu handmatig worden bewogen.
4. Voor het handmatig bedienen van de deur gedurende een langere periode, kan de vergrendelpen (II) van de looprail in de hiervoor bedoelde boring (III) worden gestoken. Voor het herstellen van het normale bedrijf, de vergrendelpen (II) losmaken.

## 4.6 Garagedeur bekabelen - netaansluiting en besturing

### GEVAAR

#### Gevaar door elektrische spanning



Dodelijke elektrische schok door aanraken van spanningvoerende onderdelen.

Vóór het openen van de afdekking van de aandrijfkop, de voedingsspanning onderbreken door de stekker uit het stopcontact te trekken.

Geen spanningvoerende leidingen aansluiten. Alleen potentiaalvrije schakelaars en relaisuitgangen mogen worden aangesloten. Na het aansluiten van alle kabels de afdekking van de aandrijfkop weer sluiten.

### WAARSCHUWING

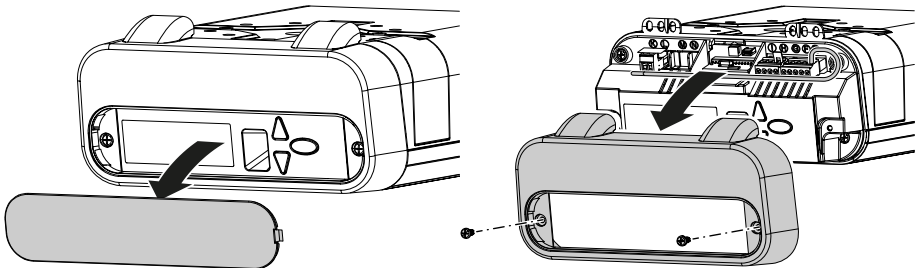
#### Gevaar door optische straling!

Het zichtvermogen kan door het direct in een LED kijken tijdelijk sterk worden beperkt. Hierdoor kan ernstig letsel ontstaan.

Kijk nooit direct in een LED.

Om bij de aansluitklemmen te kunnen komen de bedieningsklep bij de aandrijfkop openen.

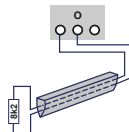
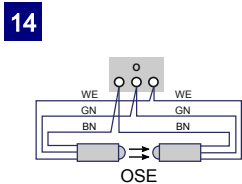
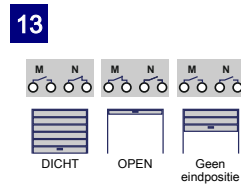
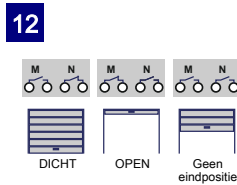
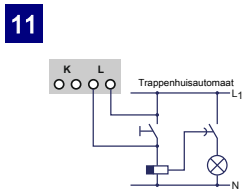
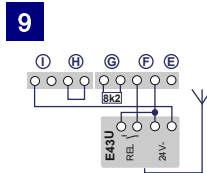
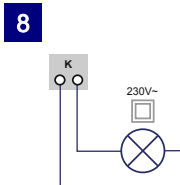
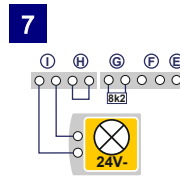
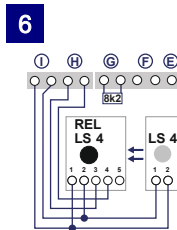
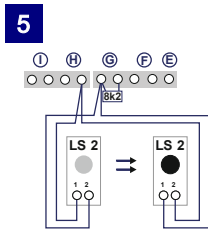
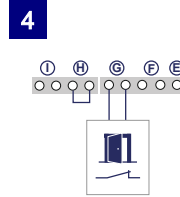
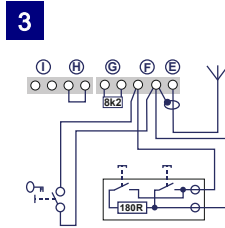
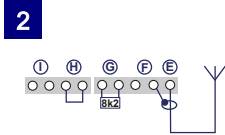
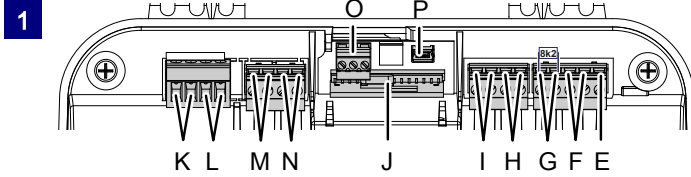
Daarna de beide schroeven van de voorste afdekking losdraaien en verwijderen.



Afb. 9: Afdekking van de aandrijfkop openen



## 4.6.1 Overzicht aansluitschema



Nr.	Klem	Beschrijving
1		Overzicht van de toewijzing van de aansluitingen bij de aandrijfkop.
1	J	Insteeksokkel voor radio-ontvanger
2	E	Aansluiting voor antenne. Bij gebruik van een externe antenne moet de afscherming links hiernaast op de klem (F) worden aangesloten.
3	F	Aansluiting voor externe pulsgever (accessoire, bijv. sleutelschakelaar of codeschakelaar)
4	G	Aansluiting voor loopdeurcontact (accessoire) of noodstop Via deze ingang wordt de aandrijving gestopt, resp. het opstarten onderdrukt. (zie ook hoofdstuk speciale instellingen, menu H: instellingen STOP-A)
5	G / H	Aansluiting fotocel LS2 (bij gebruik van een andere fotocel de handleiding van de fotocel raadplegen voor de klemaansluitposities)
6	I / H	Aansluiting 4-draads fotocel (bijv. LS5) Via deze ingang wordt de automatische richtingsomkering van de aandrijving tijdens het sluiten geactiveerd.
7	I	Aansluiting voor bijv. 24 V signaallamp (accessoire) Voedingsspanning 24 V DC, max. 100 mA (geschakeld) <b>Let op!</b> Geen drukknoop aansluiten!
8	K	Aansluiting voor externe, verlichting met dubbele isolatie of signaallamp (beschermklasse II, max. 500 W) (accessoires)
9	F / I	Voedingsspanning 24 V DC, max. 100 mA (permanent)
10	P	Aansluiting voor Mobility-module (accessoires)
11	L	Aansluiting voor trappenhuisautomaat, potentiaalvrij relaiscontact, 250 V AC / 5 A
12	M	Toestandsmelding deur OPEN Aansluiting voor stoplichtbesturing, potentiaalvrij relaiscontact 120 V AC / 0,5 A of 24 V DC / 1 A
13	N	Toestandsmelding deur DICHT Aansluiting voor stoplichtbesturing, potentiaalvrij relaiscontact 120 V AC / 0,5 A of 24 V DC / 1 A
14	O	Ingang voor optische sluitkantbeveiliging OSE of elektrisch contactprofiel 8k2

## 4.6.2 Pulsgever en externe veiligheidsinrichtingen



Bij hogere eisen aan persoonlijke bescherming, adviseren wij naast de interne krachtbegrenzing van de aandrijving een 2-draads-fococel te installeren. Het installeren van een 4-draads-fococel dient puur voor bescherming tegen materiële schade. Meer informatie over accessoires kunt u vinden in onze documentatie of vraag hiernaar bij uw vakman.

### LET OP

Controleer de aandrijving voordat deze de eerste keer in gebruik wordt genomen op een probleemloze en veilige werking (zie hoofdstuk onderhoud / controle).

## 4.7 Leggen van antenne

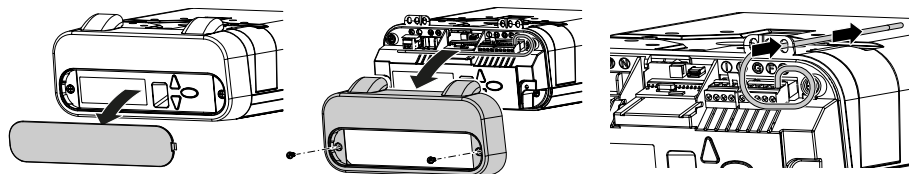
### ⚠ GEVAAR



### Gevaar door elektrische spanning!

Vóór het verwijderen van de afdekking van de aandrijfkop, de voedingsspanning onderbreken door de stekker uit het stopcontact te trekken.

Monteer na het leggen van de antenne de afdekking van de aandrijfkop weer. Pas daarna de aandrijfkop weer aansluiten op de stroomvoorziening.



Afb. 10: Antenne leggen

1. De bedieningsklep van de aandrijfkop verwijderen.
2. De beide schroeven van de voorste afdekking losdraaien en verwijderen.
3. De antenne uit de transportbeveiliging halen en door een van de bovenste doorvoeren naar buiten leiden.
4. De afdekkingen op de behuizing plaatsen en weer vastschroeven.
5. De bedieningsklep weer plaatsen.

### LET OP

Bij gebruik van een externe antenne moet de afscherming worden aangesloten op de hiernaast liggende klem (F).

## 4.8 Aandrijfkop programmeren

In deze paragraaf wordt de basisprogrammering van de aandrijving in het kader van de installatie beschreven. Het programmeren van de besturing is menugestuurd.

- Door het drukken op de knop (D) wordt de menunavigatie opgeroepen. De cijfers van het display (A) tonen de menustap.
- Na 2 seconden knippert het display (A) en kan de instelling met de knoppen (B) en (C) worden gewijzigd.
- Met de knop (D) wordt de ingestelde waarde opgeslagen en springt het programma automatisch naar de volgende menustap. Door meerdere keren drukken op de knop (D), kunnen menustappen worden overgeslagen.
- Voor beëindiging van het menu, herhaaldelijk op de knop (D) drukken, tot het cijfer "0" wordt weergegeven of uit gaat.
- Buiten het menu kan met knop (B) een startpuls worden gegeven.

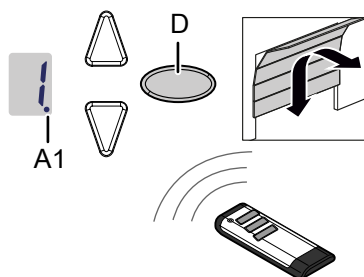
---

Informatie over uitgebreidere en / of speciale instellingen, kunt u vinden in het hoofdstuk "Speciale instellingen".

#### 4.8.1 Voorbereiding

1. Zorg dat de garagedeur stevig en veilig met de loopslede is verbonden.
2. Zorg dat de antenne correct is gepositioneerd (zie paragraaf "Leggen van antenne").
3. Zorg dat u alle handzenders, die u voor deze garagedeur wilt inleren, bij de hand heeft.
4. De bedieningsklep van de aandrijfkop verwijderen.
5. Verbind het netsnoer met een netstopcontact.  
⇒ De puntindicatie gaat branden.

#### 4.8.2 Menu 1: startfunctie voor de handzender



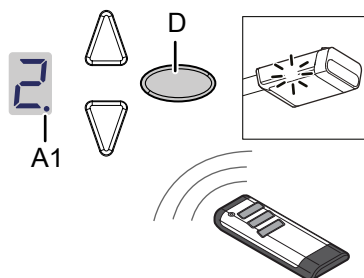
Afb. 11: Startfunctie voor de handzender programmeren

1. Een keer kort op de programmeerknop (PROG-knop) (D) drukken.  
⇒ De waarde "1" wordt weergegeven.
2. Zodra de displaywaarde knippert, op de knop van de handzender drukken waarmee u de aandrijving later wilt starten, tot de puntindicatie (A1) van het display 4x knippert.
3. Zodra het cijfer uit gaat, kunt u de volgende handzender inleren (zie stap 1).

#### LET OP

Maximaal 30 codes kunnen worden ingeleerd.  
(Bijvoorbeeld 15x start, 15x verlichting).

### 4.8.3 Menu 2: verlichtingsfunctie voor de handzender



Afb. 12: Verlichtingsfunctie voor de handzender programmeren

1. Twee keer kort op de programmeerknop (PROG-knop) (D) drukken.  
⇒ De waarde "2" wordt weergegeven.
2. Op de knop op de handzender waarmee de verlichting moet worden aange-  
stuurd drukken, tot de digitale punt (A1) op het display 4x knippert.
3. Zodra het cijfer uit gaat, kunt u de volgende handzender inleren (zie stap 1).

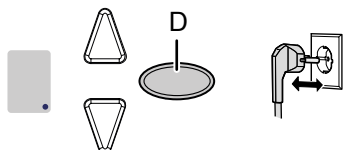
#### LET OP

Maximaal 30 codes kunnen worden ingeleerd.  
(Bijvoorbeeld 15x start, 15x verlichting).



Voor de programmering van de ventilatiestand en gedeeltelijke  
opening: zie menu 9.

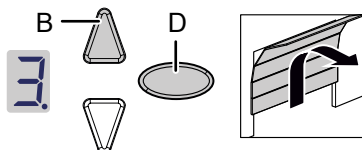
### 4.8.4 Wissen van alle bij de aandrijving geprogrammeerde handzenders



Afb. 13: Wissen van alle bij de aandrijving geprogrammeerde handzenders

1. De netstekker van de aandrijfkop uit het stopcontact trekken.
2. Druk op de ovale programmeerknop (PROG-knop) (D) en houd deze inge-  
drukt.
3. Steek de netstekker in het stopcontact, terwijl u de programmeerknop  
(PROG-knop) (D) nog steeds ingedrukt houdt.  
⇒ De puntindicatie A1 knippert snel.  
⇒ Alle bij de aandrijving geprogrammeerde handzenders zijn gewist.

## 4.8.5 Menu 3 + menu 4: instellen van de eindposities



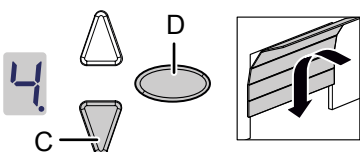
Afb. 14: Instellen van de eindpositie OPEN

1. De programmeerknop (PROG-knop) (D) ca. 3 seconden ingedrukt houden.  
⇒ De waarde "3" wordt weergegeven.
2. Op de OPEN-knop drukken en controleer of de garagedeur in de richting OPEN verplaatst.

### LET OP

Verplaatst de garagedeur in de verkeerde richting, de programmeerknop (PROG-knop) (D) ca. 5 seconden ingedrukt houden, tot een looplicht verschijnt.

3. De OPEN-knop ingedrukt houden, tot de garagedeur de gewenste eindpositie OPEN heeft bereikt. Indien nodig op de DICHT-knop (C) drukken, om de positie te corrigeren.
4. Staat de garagedeur in de gewenste eindpositie OPEN, drukken op de programmeerknop (PROG-knop) (D).  
⇒ De waarde "4" wordt weergegeven.
5. Zodra de weergavewaarde knippert, drukken op de DICHT-knop (C).
6. De DICHT-knop ingedrukt houden, tot de garagedeur de gewenste eindpositie DICHT heeft bereikt. Indien nodig op de OPEN-knop (B) drukken, om de positie te corrigeren.



Afb. 15: Instellen van de eindpositie DICHT

7. Staat de garagedeur in de gewenste eindpositie DICHT, drukken op de programmeerknop (PROG-knop) (D).  
⇒ De waarde "0" wordt weergegeven.
8. Ga verder met de krachtinleerfase.

## 4.8.6 Krachtinleerfase



### Stoot- en knelgevaar bij de deur!

Tijdens de krachtinleerfase wordt de normale mechanische weerstand bij het openen en sluiten van de deur in de aandrijving ingeleerd. De krachtbegrenzing is tot de afronding van de inleerprocedure gedeactiveerd. De beweging van de deur wordt niet gestopt door een hindernis!

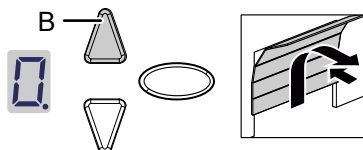
- Houd voldoende afstand van het gehele bewegingstraject van de garagedeur!

### LET OP

- Tijdens de krachtinleerfase wordt de waarde "0" weergegeven. Onderbreek de procedure niet. Na het voltooiën van de krachtinleerfase moet de weergave "0" uit gaan.
- De krachtinleerfase begint altijd vanuit de eindpositie DICHT.

### LET OP

- Wij adviseren vóór de krachtinleerfase het betreffende deurtype in menu 8 te selecteren.



Afb. 16: Krachtinleerfase

1. Druk op de OPEN-knop (B) of gebruik de ingeleerde handzender. De garagedeur beweegt vanuit de eindpositie DICHT naar de eindpositie OPEN.
2. Druk nogmaals op de OPEN-knop (B) of gebruik de ingeleerde handzender. De garagedeur beweegt vanuit de eindpositie OPEN naar de eindpositie DICHT. Na ca. 2 seconden gaat de weergave "0" uit.

### LET OP

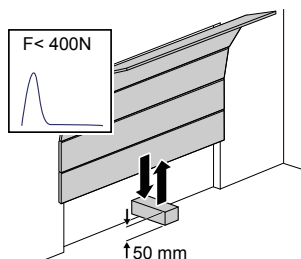
- Mocht de waarde "0" niet uit gaan, herhaal dan de procedure.
- Na 3 mislukte pogingen verschijnt de waarde "3", dit betekent dat u wordt gevraagd het instellen van de eindposities te herhalen, zie ook "Menu 3 + menu 4: instellen van de eindposities".

---

## 4.8.7 Controle van de krachtbegrenzing

### LET OP

- Na het afsluiten van de inleerfase, moet de krachtbegrenzing worden gecontroleerd
- De aandrijving moet een keer per maand worden gecontroleerd.



Afb. 17: Krachtbegrenzing controleren

1. Een krachtmeter of een geschikte hindernis (bijv. de doos van de aandrijving) binnen het sluitbereik van de deur positioneren.
2. Sluit de garagedeur. De garagedeur verplaatst naar de eindpositie DICTH. De garagedeur stopt en gaat terug naar de eindpositie OPEN, zodra contact met een hindernis wordt gedetecteerd.
3. Kan de deur eventueel personen optillen (bijv. openingen groter 50 mm of mogelijke stavlakken), moet de krachtbegrenzingsinrichting in openingsrichting worden gecontroleerd: Bij een extra belasting van de deur met een massa van 20 kg moet de aandrijving stoppen.

### LET OP

Mocht de hindernis niet worden herkend of de krachtwaarden niet worden aangehouden, moet de krachtbegrenzing opnieuw volgens hoofdstuk "Menu 5 + menu 6: krachtbegrenzing voor openen en sluiten" worden ingesteld.

Na elke vervanging van de garagedeurveren, moeten de eindposities altijd opnieuw worden ingesteld (zie menu 3 + menu 4).



---

## 4.9 Speciale instellingen

### 4.9.1 Menu "Speciale instellingen" openen

1. Om het menu voor speciale instellingen te bereiken, de programmeerknop (PROG-knop) (D) ca. circa 3 seconden ingedrukt houden.  
⇒ De waarde "3" wordt weergegeven.
2. Druk opnieuw op de programmeerknop (PROG-knop) (D).  
⇒ De waarde "4" wordt weergegeven.
3. Houd de programmeerknop (PROG-knop) (D) nogmaals gedurende circa 3 seconden ingedrukt.  
⇒ De waarde "5" wordt weergegeven.

### 4.9.2 Menu 5 + menu 6: Krachtbegrenzing voor openen en sluiten



#### **Knelgevaar bij de deur!**



Bij een te hoge instelling van de krachtbegrenzing bestaat gevaar voor persoonlijk letsel.

In de afleverttoestand is de ingestelde waarde bij het openen "6" en bij het sluiten "4".

- De kracht bij de hoofdsluitrand mag niet groter zijn dan 400 N / 750 ms!

#### **LET OP**

- Wij adviseren vóór de krachtinleerfase het betreffende deurtype in menu 8 te selecteren.

1. Kies menupunt "5".  
⇒ Na circa 2 seconden knippert de weergave en verschijnt de ingestelde waarde van de krachtbegrenzing voor het openen.
2. De instelling indien nodig aanpassen met de knoppen OPEN (B) en DICHT (C).
3. Op de programmeerknop (PROG-knop) (D) drukken. De waarde "6" wordt weergegeven. Na circa 2 seconden knippert de weergave en verschijnt de ingestelde waarde van de krachtbegrenzing voor het sluiten.
4. De instelling indien nodig aanpassen met de knoppen OPEN (B) en DICHT (C).
5. Op de programmeerknop (PROG-knop) (D) drukken.  
⇒ De waarde "7" wordt weergegeven.

---

### 4.9.3 Menu 7: Verlichtingstijden instellen

1. Kies menupunt "7".
  - ⇒ Na circa 2 seconden knippert de weergave en verschijnt de ingestelde waarde voor de verlichtingstijd. In de afleverttoestand is de waarde "0" ingesteld.
2. De instelling indien nodig aanpassen met de knoppen OPEN (B) en DICHT (C).

Waarde	Verlichtingstijd	Voorwaarschuwings- tijd	Knipperfunctie
0	60 s	0 s	Nee
1	120 s	0 s	Nee
2	240 s	0 s	Nee
3	0 s	0 s	Ja
4	0 s	3 s	Nee
5	0 s	0 s	Nee
6	0 s	3 s	Ja
7	90 s	3 s	Nee
8	90 s	3 s	Ja
9	0 s	8 s	Ja

**Opmerkingen:**

Bij ingestelde voorwaarschuwingstijd zal het verlichtingsrelais K voor het opstarten van de aandrijving en tijdens de beweging aantrekken.

**WAARSCHUWING Zelfknipperende signaallamp gebruiken.**

3. Op de programmeerknop (PROG-knop) (D) drukken.
  - ⇒ De waarde "8" wordt weergegeven.

---

## 4.9.4 Menu 8: Deuraanpassingen

### LET OP

Na het wijzigen van de instelling moet de krachtinleerfase opnieuw worden uitgevoerd.

1. Kies menupunt "8".
  - ⇒ Na circa 2 seconden knippert de weergave en verschijnt de ingestelde waarde. In de aflevertostand is de waarde "4" ingesteld. Voor een optimaal bewegingsverloop en voor het handhaven van de krachten, moet het juiste deurtype worden geselecteerd.
2. De instelling indien nodig aanpassen met de knoppen OPEN (B) en DICT (C).

Menuwaarde	Deurtype
0	Deur met twee deurbladen
1	Niet uitzwenkende deur, Canopy
2	Draaideur, kanteldeur normaal
3	Draaideur, kanteldeur gevoelige loop
4	Universele instelling (fabrieksinstelling)
5	Sectionale deur met trekveerbeslag (Topspeed)
6	Sectionale deur met torsieveerbeslag (Topspeed)
7	Industriële sectionale deur met normaal beslag
8	Zijwaartse sectionale deur (Topspeed)
9	Zijwaartse sectionale deur met zijsluitranden

3. Op de programmeerknop (PROG-knop) (D) drukken.
  - ⇒ De waarde "9" wordt weergegeven.

## 4.9.5 Menu 9: Instellingen van overige modi

1. Kies menupunt "9".
  - ⇒ Na ca. 2 seconden knippert de weergave en verschijnt de instelling van de bedrijfsmodus. In de afleverttoestand is de waarde "0" ingesteld.
2. De instelling indien nodig aanpassen met de knoppen OPEN (B) en DICHT (C).

Waarde	Beschrijving	Opmerking
0	Normale modus	Fabrieksinstelling
1	Normale modus met ventilatie-instelling*	Instelling voor het ventileren van de garage. In deze modus blijft de garagedeur circa 10 cm geopend. Voor het bereiken van de ventilatiestand op de tweede knop op de handzender drukken of gebruik een schakelaar DuoControl/Signal 111 (accessoire)*, die in menu 2 moet worden geprogrammeerd. De garagedeur kan altijd worden gesloten via de handzender. Na 60 minuten sluit de deur automatisch.
2	Gedeeltelijke opening voor zijwaartse sectionale deur*	In deze modus blijft de garagedeur ca. 1 m geopend. Voor het bereiken van de deelopening op de tweede knop op de handzender drukken of gebruik een drukknop DuoControl/Signal 111 (accessoires)*, die in menu 2 moet worden geprogrammeerd.
5	OPEN-DICHT-bedrijf	Na een puls in DICHT-positie start de aandrijving en gaat de deur naar de eindpositie OPEN. Nog een puls tijdens het openen heeft geen invloed en de deur gaat verder open. Na een puls in de OPEN-positie gaat de deur dicht. Bij een puls tijdens het sluiten stopt de deur en gaat weer open.
6	Automatisch sluiten ("AR")**	Een puls leidt altijd tot het openen van de deur. Na het verstrijken van de openhoudtijd en de voorwaarschuwingstijd (instelling menu A) sluit de deur automatisch. Een onderbreking van de fotocel tijdens sluitbeweging leidt tot stoppen en een richtingsomkering. Tijdens het openen heeft een onderbreking geen invloed.
7	Automatisch sluiten ("AR")**	Werking zoals bij punt 6, maar een onderbreking van de fotocel tijdens de openhoudtijd leidt tot voortijdige beëindiging van de openhoudtijd en de voorwaarschuwingstijd wordt gestart.
8	Automatisch sluiten ("AR")**	Werking zoals bij punt 7, maar een puls tijdens de openhoudtijd leidt tot voortijdige beëindiging van de openhoudtijd en de voorwaarschuwingstijd wordt gestart.
9	Automatisch sluiten ("AR")**	Zoals punt 8, maar zonder voorwaarschuwingstijd.
<b>Opmerkingen:</b> <ul style="list-style-type: none"><li>• *: De tweede knop van de zender moet na wijziging van de modi 1 of 2 opnieuw worden ingeleerd.</li><li>• **: Fotocel vereist.</li></ul>		

3. Op de programmeerknop (PROG-knop) (D) drukken.
  - ⇒ Bij instelling 0, 1, 2 en 5 wordt waarde "H" weergegeven. Verder met menu H.
  - ⇒ Bij instelling 6, 7, 8 en 9 wordt waarde "A" weergegeven. Verder met menu A.



## Stoot- en knelgevaar door automatische beweging van de deur!



Zorg dat geen personen binnen het bewegingsbereik van de deur aanwezig zijn, want de deur kan onverwacht in beweging komen.

### 4.9.6 Menu A: Openhoudtijd instellen

Alleen in combinatie met functie "Automatisch sluiten".

1. Selecteer het menupunt "A".  
⇒ Na ca. 2 seconden knippert de weergave en verschijnt de instelling van de bedrijfsmodus.
2. De instelling indien nodig aanpassen met de knoppen OPEN (B) en DICHT (C).

Waarde	Openhoudtijd
0	0 s
1	10 s
2	30 s
3	60 s
4	90 s
5	120 s
6	150 s
7	180 s
8	210 s
9	240 s

3. Op de programmeerknop (PROG-knop) (D) drukken.  
⇒ De waarde "H" wordt weergegeven.

### 4.9.7 Menu H: Instellingen STOP-A

1. Kies het menupunt "H".  
⇒ Na ca. 2 seconden knippert de weergave en verschijnt de instelling van de bedrijfsmodus. In de afleverttoestand is de waarde "0" ingesteld.
2. De instelling indien nodig aanpassen met de knoppen OPEN (B) en DICHT (C).

Waarde	Beschrijving	Opmerkingen
0		Aansluiten van een ENS-S 8200 of Extra 412 (met 8k2-weerstand) op de ingang STOP-A (klem G)
1		Aansluiten van een kortsluitbrug of een ENS-S 1000 op STOP-A ingang (klem G)

3. Op de programmeerknop (PROG-knop) (D) drukken.  
⇒ De waarde "0" wordt weergegeven. Menu-einde (indien nodig verder met krachtinleerprocedure).

---

## 4.10 Installeren afsluiten

Sluit de afdekking van de aandrijfkop.

De garagedeur op een veilige en probleemloze werking controleren. Zie hoofdstuk "Onderhoud / controle".

## 4.11 Waarschuwingssticker aanbrengen

De sticker goed zichtbaar aanbrengen op de binnenzijde van uw garagedeur.



WAARSCHUWING: Automatische deur – Ga niet binnen het bewegingsbereik van de deur staan, de deur kan onverwacht in beweging komen.

© 2010, Remondimont S.p.A. - Tutti i diritti sono riservati.  
Tous droits réservés. Ne rien dire. Ne rien faire. Ne rien toucher. Ne rien faire.  
WEDERLIJK VERBODEN TOEGANG. Het is niet toegestaan toegang te krijgen tot de deur.  
WEDERLIJK VERBODEN TOEGANG. Het is niet toegestaan toegang te krijgen tot de deur.

---

## 5 Gebruik

### 5.1 Veiligheidsaanwijzingen voor het gebruik

Tijdens het gebruik de volgende veiligheidsaanwijzingen opvolgen:

- Gebruik alleen door geïnstrueerde personen.
- Alle gebruikers moeten vertrouwd zijn met de van toepassing zijnde veiligheidsvoorschriften.
- De voor de gebruikslocatie geldende lokale ongevalpreventievoorschriften en algemene veiligheidsbepalingen opvolgen.
- Bewaar handzenders buiten bereik van kinderen.



WAARSCHUWING



#### **Stoot- en knelgevaar door bewegingen van de deur!**

Bij bediening van de aandrijving, moeten de openings- en sluitprocessen worden bewaakt.

- De garagedeur moet zichtbaar zijn vanaf de bedieningslocatie
- Zorg dat geen personen of voorwerpen aanwezig zijn binnen het bewegingsbereik van de garagedeur.

### 5.2 Garagedeur openen en sluiten (tijdens normaal bedrijf)

De garagedeur kan met verschillende bedieningsapparaten worden bediend (handzender, sleutelschakelaar, etc.). In deze handleiding wordt uitsluitend de bediening via een handzender beschreven. Andere bedieningsapparaten werken vergelijkbaar.

1. Een keer kort op de knop op de handzender drukken. Afhankelijk van de actuele positie, gaat de garagedeur naar de positie OPEN of DICHT.
2. Indien nodig nog een keer op de knop op de handzender drukken, om de garagedeur weer te stoppen.
3. Indien nodig nog een keer op de knop op de handzender drukken, om de garagedeur weer naar de uitgangpositie te verplaatsen.



Aan een knop op de handzender kan de functie "4-minuten-verlichting" worden toegewezen. Via de handzender kan de verlichting dan onafhankelijk van de aandrijving worden ingeschakeld. Na 4 minuten wordt de verlichting automatisch uitgeschakeld.

## 5.3 Garagedeur handmatig openen en sluiten



### Stoot- en knelgevaar door ongecontroleerde bewegingen van de deur!

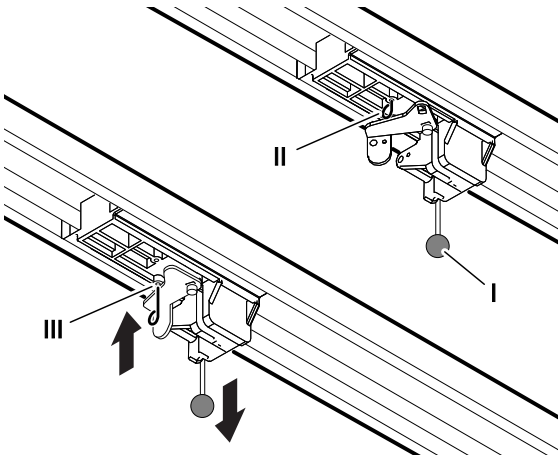
Bij gebruik van de snelontgrendeling, kan de garagedeur ongecontroleerd bewegen. De garagedeur is wellicht niet meer correct uitgebalanceerd of de veren kunnen beschadigd zijn of niet meer de vereiste spankracht hebben.

- Neem contact op met de betreffende leverancier / fabrikant.

### LET OP

Tijdens het installeren van het systeem zijn vergrendelingselementen van de garagedeuraandrijving gedemonteerd. Deze moeten weer worden gemonteerd als de garagedeur gedurende een langere periode handmatig moet worden bediend. Alleen zo kan de garagedeur in gesloten toestand worden vergrendeld.

Bij het instellen van de garagedeur of bij het uitvallen van de voedingsspanning, kan de garagedeur handmatig worden geopend en gesloten.



Afb. 18: Aandrijving ontgrendelen en vergrendelen

1. Voor het handmatig bewegen van de garagedeur trekken aan de trekknop (I) van de loopslede.
2. De loopslede van tandriem resp. van de ketting loskoppelen.  
⇒ De garagedeur kan nu handmatig worden bewogen.
3. Voor het handmatig bedienen van de deur gedurende een langere periode, kan de vergrendelpen (II) van de looprail in de hiervoor bedoelde boring (III) worden gestoken. Voor het herstellen van het normale bedrijf, de vergrendelpen (II) losmaken.



## 5.4 Garagedeur openen en sluiten (overige modi)

Zie voor mogelijke modi de paragraaf "Speciale instellingen".

## 6 Foutzoeken


















### Gevaar door elektrische spanning!





Dodelijke elektrische schok door aanraken van spanningvoerende onderdelen.

Bij werkzaamheden aan de aandrijving moet altijd eerst de nets-  
tekken uit het stopcontact worden getrokken!

Storing	Mogelijke oorzaken	Oplossing
Deur sluit / opent niet volledig.	Verandering in deurmechanisme. Sluit-/openingskracht te zwak ingesteld. Eindpositie niet correct ingesteld.	Deur laten controleren. Krachtinstelling laten uitvoeren, zie hoofdstuk "menu 5 + 6". Eindposities opnieuw laten instellen.
Na het sluiten opent de deur weer een spleet.	Deur blokkeert kort voor de positie dicht. Eindpositie niet correct ingesteld.	Hindernis verwijderen. Eindposities DICHT opnieuw laten instellen.
Aandrijving beweegt niet, terwijl motor draait.	De aandrijving is ontgrendeld.	Aandrijving weer vergrendelen, zie hoofdstuk "Garagedeur handmatig openen en sluiten".
Deur reageert niet op het geven van een puls met de handzender - echter wel op puls door drukknop of andere pulsgever.	Batterij in handzender leeg. Antenne niet aanwezig of niet verticaal gericht. Geen handzender geprogrammeerd.	Batterij in handzender vervangen. Antenne insteken / verticaal richten. Handzender programmeren, zie "Menu 1".
Deur reageert niet op het geven van een puls met de handzender of op een andere pulsgever.	Zie diagnoseweergave.	Zie diagnoseweergave.
Te geringe reikwijdte van de handzender.	Batterij in handzender leeg. Antenne niet aanwezig of niet verticaal gericht. Afscherming van het ontvangstsignaal door het gebouw.	Batterij in handzender vervangen. Antenne insteken / verticaal richten. Externe antenne aansluiten (accessoire).
Tandriem of aandrijving maakt veel geluid.	Tandriem vervuild of tandriem te strak gespannen.	Tandriem reinigen. Inspuiten met siliconenspray (geen oliehoudende middelen gebruiken). Tandriem ontspannen.

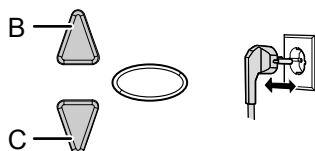
## 7 Diagnoseweergave

Waarde	Toestand	Diagnose / oplossing
	Aandrijving start, waarde "0" gaat uit.	De aandrijving ontvangt een startpuls bij de ingang START of door een zender. Normale modus.
	Garagedeur heeft eindpositie OPEN bereikt.	
	Garagedeur heeft eindpositie DICHT bereikt.	
	Eindpositie is niet bereikt.	
	Waarde "0" wordt bij de volgende keer openen en sluiten weergegeven en gaat uit.	Aandrijving in de modus krachtinleerfase. Let op: In deze modus vindt geen krachtbewaking door de aandrijving plaats. Zorg dat geen personen of voorwerpen aanwezig zijn binnen het bewegingsbereik van de garagedeur.
	Waarde "0" wordt nog steeds weergegeven.	Krachtinleerfase niet afgesloten en moet worden herhaald. Druk in de eindpositie mogelijk te hoog. De eindposities opnieuw instellen.
	Garagedeur opent of sluit niet.	Onderbreking op STOP-A of activering van externe veiligheidsinrichting (bijv. loopdeur).
	Garagedeur sluit niet.	Onderbreking op STOP-B of activering externe veiligheidsinrichting (bijv. fotocel).
	Deurinstellingen en inleerfase niet correct/ volledig afgesloten.	Menu 3 en 4 openen, deurinstellingen corrigeren, inleerprocedure afsluiten
	Permanent signaal bij ingang START.	Startsignaal wordt niet herkend of permanente puls (bijv. klemmende schakelaar).
	Fout bij het instellen van de aandrijving.	Wegtraject te lang. Herhaal de instellingen in de menu's 3 en 4.
	Optische sluitkantbeveiliging OSE of elektrisch contactprofiel 8k2 is aangesproken.	Aansluiting/bedrading controleren.
	Fout bij de inleerfase.	Herhaal het inleren van de posities in de menu's 3 en 4. Kracht bij het bereiken van de eindposities verlagen.
	Garagedeur opent of sluit niet.	Fout bij de zelftest. De elektrische voeding loskoppelen.
	Systeefout	Geef een vakbedrijf opdracht voor reparatie.

Waarde	Toestand	Diagnose / oplossing
	Motorstilstand.	Motor draait niet. Geef een vakbedrijf opdracht voor reparatie van de motor.
	Elektronische rem gesloten. Garageverlichting gaat niet uit.	Aandrijving wordt uit de bovenste eindpositie getrokken. Garagedeur en veren controleren. Bovenste eindpositie lager instellen.
	Vakantievergrendeling geactiveerd. Garagedeur gaat niet open.	Schuifschakelaar SafeControl/Signal 112 in stand AAN. Resetten.
	Test loopdeurcontact mislukt.	Controleer de leidingen en klemverbindingen van het loopdeurcontact.

## 7.1 Fabrieksinstellingen herstellen

1. Tegelijkertijd op de knoppen OPEN (B) en DICHT (C) drukken.



Afb. 19: Fabrieksinstellingen

2. Beide knoppen ca. 3 seconden ingedrukt houden, terwijl u de netstekker uit het stopcontact verwijdert en daarna weer aansluit.

## 7.2 Cyclusteller

De cyclusteller zorgt voor het opslaan van het aantal door de aandrijving uitgevoerde open-/dicht-bewegingen. Voor het uitlezen van de tellerstand, de knop (C) op de aandrijfkop 3 seconden ingedrukt houden, tot een waarde verschijnt. Het cijferdisplay toont de getalswaarde van de hoogste decimaalpositie tot de laagste decimaalpositie na elkaar. Aan het einde verschijnt op het display een horizontale streep, bijvoorbeeld: 3456 bewegingen, 3 4 5 6 -.

---

---

## 8 Inspectie- en controlerapport

Eigenaar/exploitant:

Locatie:

### Aandrijfgegevens

Aandrijvingstype:

Productiedatum:

Fabrikant:

Bedrijfsmodus:

### Deurgegevens

Type:

Bouwjaar:

Serienummer:

Gewicht deurblad:

Afmetingen:

### Installeren, eerste inbedrijfstelling

Firma, installatiebedrijf:

Naam, installatiebedrijf:

Datum van de eerste inbedrijfstelling:

Handtekening:

Overige:

Wijzigingen:

---

## 8.1 Garagedeuraandrijving testen

### LET OP

Een inspectie is geen vervanging voor de noodzakelijke onderhoudsactiviteiten! Na elke inspectie moeten de vastgestelde gebreken onmiddellijk worden verholpen.

### LET OP

Voor uw veiligheid moet de deurinstallatie vóór de eerste inbedrijfstelling en naar behoefte – echter minimaal een keer per jaar – worden gecontroleerd volgens de checklist in hoofdstuk "Checklists". De controle kan door een gecertificeerde deskundige of een vakbedrijf worden uitgevoerd.

- De door de fabrikant opgegeven inspectie- en onderhoudsintervallen moeten worden aangehouden.
- Alle van toepassing zijnde nationale voorschriften opvolgen.
- Alle inspectie- en onderhoudsactiviteiten moeten worden gedocumenteerd in het meegeleverde inspectie- en controlerapport.
- De exploitant / eigenaar is verplicht het inspectie- en controlerapport samen met de documentatie voor de garagedeuraandrijving tijdens de gehele levensduur van de installatie veilig te bewaren.
- Het installatiebedrijf is verplicht het inspectie- en controlerapport vóór inbedrijfstelling van de installatie volledig ingevuld aan de exploitant/eigenaar te overhandigen. Dit geldt ook voor handmatig bediende deuren.
- Alle voorschriften en aanwijzingen in de documentatie voor de garagedeuraandrijving (installatie, gebruik en onderhoud, etc.) moeten worden opgevolgd.
- Bij het ondeskundig uitvoeren van de voorgeschreven inspectie- en onderhoudsactiviteiten, vervalt elke garantie van de fabrikant.
- Goedgekeurde wijzigingen aan de garagedeuraandrijving moeten worden gedocumenteerd.

## 9 Checklists

### 9.1 Checklist van de deuringstallatie

Uitrusting bij inbedrijfstelling met een vinkje documenteren.

Nr.	Component	Aanwezig?	Controlepunt	Opmerking
1.0	<b>Garagedeur</b>			
1.1	Handmatig openen en sluiten		Licht lopen	
1.2	Bevestigingen / stekerverbindingen		Toestand / vastzitten	
1.3	Pennen / scharnieren		Toestand / smering	
1.4	Looprollen / houders looprollen		Toestand / smering	
1.5	Afdichtingen / sleepcontacten		Toestand / vastzitten	
1.6	Deurframe / deurgeleiding		Uitlijning / bevestiging	
1.7	Deurblad		Uitlijning / toestand	
2.0	<b>Gewicht</b>			
2.1	Veren		Toestand / vastzitten / instelling	
2.1.1	Veerbanden		Toestand	
2.1.2	Veebreukbeveiliging		Toestand / typeplaatje	
2.1.3	Veiligheidsinrichtingen (veerverbinding,...)		Toestand / vastzitten	
2.2	Staalkabels		Toestand / vastzitten	
2.2.1	Kabelbevestiging		Toestand / vastzitten	
2.2.2	Kabeltrommel			
2.3	Valbeveiliging		Toestand	
2.4	Rondloop T-as		Toestand	
3.0	<b>Aandrijving / besturing</b>			
3.1	Aandrijving / looprails / console			
3.2	Elektrische kabels / stekkers			
3.3	Noodontgrendeling		Werking / toestand	
3.4	Besturingsapparaten, drukknoppen / handzenders		Werking / toestand	
3.5	Einduitschakeling		Toestand / positie	
4.0	<b>Beveiliging tegen beknelling en scharen</b>			
4.1	Krachtbegrenzing		Stop en omkeren	
4.2	Beveiliging tegen het heffen van personen		Deurblad stopt bij 20 kg extra belasting	
4.3	Omgevingscondities		Veiligheidsafstanden	

Nr.	Component	Aanwezig?	Controlepunt	Opmerking
5.0	<b>Andere inrichtingen</b>			
5.1	Vergrendeling / slot		Werking / toestand	
5.2	Loopdeur		Werking / toestand	
5.2.1	Loopdeurcontact		Werking / toestand	
5.2.2	Deursluiser		Werking / toestand	
5.3	Stoplichtaansturing		Werking / toestand	
5.4	Fotocellen		Werking / toestand	
5.5	Sluitrandbeveiliging		Werking / toestand	
6.0	<b>Documentatie exploitant / eigenaar</b>			
6.1	Typeplaatje / CE-markering		Volledig / leesbaar	
6.2	Conformiteitsverklaring deurinstallatie		Volledig / leesbaar	
6.3	Installatie, gebruik en onderhoud		Volledig / leesbaar	

## 9.2 Controle- en onderhoudslogboek van de deurinstallatie

Datum	Uitgevoerde werkzaamheden / noodzakelijke maatregelen	Controle uitgevoerd	Gebreken verholpen
		Handtekening / bedrijfsadres	Handtekening / bedrijfsadres

---

## 10 Onderhoud / controle

### LET OP

Voor uw veiligheid moet de deurinstallatie vóór de eerste inbedrijfstelling en naar behoefte – echter minimaal een keer per jaar – worden gecontroleerd volgens de checklist in hoofdstuk "Checklists". De controle kan door een gecertificeerde deskundige of een vakbedrijf worden uitgevoerd.

### 10.1 Maandelijkse bewaking van de krachtbegrenzing

De aandrijfregeling heeft een 2-processor-veiligheidssysteem voor het bewaken van de krachtbegrenzing. In een eindpositie of bij het herinschakelen wordt de geïntegreerde krachtuitschakeling automatisch getest.



#### Knelgevaar bij de deur!

Bij een te hoge instelling van de krachtbegrenzing bestaat gevaar voor persoonlijk letsel.

In de aflevertoestand is de ingestelde waarde bij het openen "6" en bij het sluiten "4".

- De kracht bij de hoofdsluitrand mag niet groter zijn dan 400 N / 750 ms!

Controleer de krachtbegrenzing maandelijks, zoals in het hoofdstuk "Controle van de krachtbegrenzing" is beschreven en dit documenteren volgens hoofdstuk "Controle- en onderhoudslogboek van de deurinstallatie".

## 11 Reiniging / verzorging



#### Gevaar door elektrische spanning!

Bij contact van de aandrijving met water bestaat het gevaar voor een elektrische schok!

Vóór werkzaamheden aan de deur altijd eerst de netstekker uit het stopcontact trekken!

De aandrijving indien nodig met een droge doek afvegen.



---

## 12 Demontage / recycling

### 12.1 Demontage

De demontage gebeurt in omgekeerde volgorde van de montage-instructies in hoofdstuk **Installatie**.

### 12.2 Recycling

Voor recycling de deurinstallatie in onderdelen demonteren en scheiden in de verschillende materiaalgroepen:

- Kunststoffen
- Non-ferrometalen (bijv. koperschroot)
- Elektroschroot (motoren)
- Staal

De materialen volgens de nationale wetgeving recylen! Verpakkingsmaterialen altijd milieuvriendelijk en volgens de geldende lokale recyclingvoorschriften recylen.



■ Het symbool met de doorgestreepte vuilnisbak op een gebruikt elektronisch of elektrisch apparaat, geeft aan dat het aan het einde van de levensduur niet mag worden afgevoerd met het huishoudelijk afval. Voor het gratis inleveren zijn in uw omgeving inzamelpunten voor gebruikte elektronische of elektrische apparaten beschikbaar. De adressen zijn verkrijgbaar via uw gemeente of provincie. Door het gescheiden inzamelen van elektronische of elektrische apparaten, worden recylen, materiaalhergebruik, resp. ander vormen van hergebruik van gebruikte apparaten mogelijk gemaakt. Ook worden negatieve gevolgen bij de afvoer van de in de apparaten opgenomen gevaarlijke stoffen voor het milieu en de menselijke gezondheid voorkomen.



Batterijen horen niet in het huisvuil, maar moeten binnen de Europese Unie – volgens Richtlijn 2006/66/EG VAN HET EUROPEES PARLEMENT EN DE RAAD van 6 september 2006 inzake batterijen en accu's – vakkundig worden gerecycled. Batterijen en accu's graag volgens de geldende wettelijke bepalingen recylen.

## 13 Garantievoorwaarden

Houd er graag rekening mee dat de geldigheid uitsluitend betrekking heeft op privégebruik van de installatie. Onder privégebruik verstaan wij max. 70 cycli (OPEN/DICHT) per dag. De volledige tekst van de garantievoorwaarden is beschikbaar via het volgende internetadres:

<https://www.tormatic.de/garantiebestimmungen>

---

## 14 Conformiteits- en inbouwverklaring

### 14.1 Inbouwverklaring volgens EG-Machinerichtlijn 2006/42/EG

#### Inbouwverklaring van de fabrikant (vertaling van het origineel)

Voor het inbouwen in een onvolledige machine in de zin van de EG-Machinerichtlijn 2006/42/EG, bijlage II deel 1 paragraaf B

Hierbij verklaren wij dat de hierna genoemde onvolledige machine - voor zover dit vanuit de leveromvang gezien mogelijk is – voldoet aan de fundamentele eisen van de EG-Machinerichtlijn. De onvolledige machine is alleen in combinatie met de hieronder opgegeven deuraandrijvingen bedoeld voor inbouw in een deurinstallatie, om zo een volledige machine te vormen in de zin van de EG-Machinerichtlijn. De deurinstallatie mag pas in bedrijf worden genomen, als is vastgesteld dat de gehele installatie voldoet aan de bepalingen van de EG-Machinerichtlijn en de EG-conformiteitsverklaring volgens II A beschikbaar is. Verder verklaren wij dat de speciale technische documentatie voor deze onvolledige machine volgens bijlage VII deel B is opgesteld en wij ons verplichten deze bij een gemotiveerd verzoek, via onze documentatieafdeling, te overhandigen aan de officiële instanties.

Productmodel / product:	B-1200
Producttype:	Garagedeuraandrijving
Bouwjaar vanaf:	2019
Van toepassing zijnde EG-/EU-richtlijnen:	<ul style="list-style-type: none"><li>• 2014/30/EU</li><li>• 2011/65/EU RoHS-richtlijn, inclusief bijlage II volgens (EU) 2015/863</li></ul>
Opgevolgde eisen van de Machinerichtlijn 2006/42/EG, bijlage I deel 1:	1.1.2, 1.1.3, 1.1.5, 1.2.1, 1.2.2, 1.2.3, 1.2.4, 1.2.5, 1.2.6, 1.3.1, 1.3.2, 1.3.4, 1.3.7, 1.5.1, 1.5.4, 1.5.6, 1.5.14, 1.6.1, 1.6.2, 1.6.3, 1.7.1, 1.7.3, 1.7.4
Toegepaste geharmoniseerde normen:	EN ISO 12100:2010; EN ISO 13849-1:2015, PL "C" cat. 2; EN 60335-1:2012 (voor zover van toepassing); EN 61000-6-3:2007 / A1:2011; EN 61000-6-2:2005 / AC:2005; EN ISO 13850:2008; EN 60204-1:2006/AC:2010; EN 617:2001+A1:2010; EN 618:2002+A1:2010
Overige toegepaste technische normen en specificaties:	EN 300220-1:2017-05; EN 300220-2:2017-05; EN 301489-1:2017; EN 12453:2017; EN 60335-2-95:2015-01 / A1:2015-06
Samensteller en naam van de gevolmachtigde voor de technische documentatie:	Novoferm tormatic GmbH Eisenhüttenweg 6 44145 Dortmund
Plaats en datum van opstelling:	Dortmund, 24.11.2018




Dirk Gößling, directeur

### 14.2 Conformiteitsverklaring volgens Richtlijn 2014/53/EU

Het geïntegreerde radiosysteem voldoet aan de Richtlijn 2014/53/EU. De volledige tekst van de conformiteitsverklaring is beschikbaar via het volgende internetadres:

<https://www.tormatic.de/dokumentation/>



**Novofern tormatic GmbH**  
Eisenhüttenweg 6  
44145 Dortmund